



TRACCIA 1 - ESEMPI DI DOMANDE D'ESAME SU TUTTO IL PROGRAMMA DI STUDIO
(solitamente sono 12 domande e la durata della prova è di 40 minuti)

scrivere in **stampatello** - COGNOME E NOME:

MATRICOLA:

Domanda 1. Nell'ambito della teoria dei giochi, definisci il concetto di "strategia dominante".

Domanda 2. Assumendo che il reddito del consumatore sia pari a 2000€, che il prezzo del bene 1 sia pari a 10€ e che il prezzo del bene 2 sia pari a 5€: 4.1) scrivi l'equazione del vincolo di bilancio del consumatore; 4.2) traccia sul grafico la retta del vincolo di bilancio indicando i valori delle intercette; 4.3) supponi che il prezzo del bene 1 aumenti a 20€ e traccia una nuova retta del vincolo di bilancio indicando i nuovi valori delle intercette.

Equazione: _____



Domanda 3. Un intervento dello Stato finalizzato a limitare la quantità prodotta di una merce provoca:

- un aumento del prezzo di equilibrio se i costi sono crescenti;
- un aumento del prezzo di equilibrio e una riduzione del surplus dei consumatori se i costi sono costanti;
- un aumento del prezzo di equilibrio e un aumento del surplus dei consumatori se i costi sono crescenti;
- un aumento del prezzo di equilibrio e una riduzione del surplus dei consumatori se i costi sono crescenti.

Domanda 4. Assumi che $V = 0,5$; $Y = 1000$; $M_{t-1} = 100$; $M_t = 94$. In base alla teoria quantitativa calcola l'inflazione _____

Domanda 5. Se il prezzo di una merce oggetto di speculazione resta invariato, il cosiddetto "orso":

- ricompra la merce allo stesso prezzo di acquisto, restituisce la merce e incorre in una perdita di capitale corrispondente ai tassi d'interesse sul prestito della somma necessaria ad acquistare la merce; rivende la merce allo stesso prezzo di acquisto, restituisce la merce e incorre in una perdita di capitale corrispondente alla quantità di merce acquistata; ricompra la merce allo stesso prezzo di vendita, restituisce la merce e incorre in una perdita di capitale corrispondente ai tassi d'interesse sul prestito della merce; rivende la merce allo stesso prezzo di acquisto, restituisce la somma ottenuta in prestito e incorre in una perdita di capitale corrispondente alla somma ricevuta.

Domanda 6. Nel dibattito su "Non-ordine economico mondiale, guerra e pace", l'ex Governatore di Bankitalia Ignazio Visco ha dichiarato: "Io sto con Janet Yellen". Cosa intendeva dire? E quale riflessione ne trai?

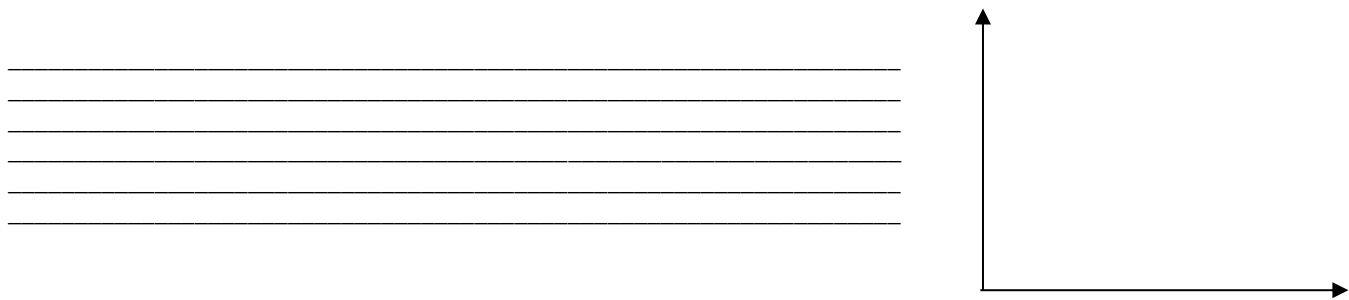


Domanda 7. Con tasso d'interesse monetario pari a 0,06, tasso d'inflazione atteso pari a 0,03, probabilità di fallimento dei debitori pari al 10%: calcola il tasso d'interesse reale in decimale (e in percentuale): _____(____); calcola il premio per il rischio in decimale (e in percentuale): _____(____); determina il costo complessivo dei prestiti per l'acquisto di beni d'investimento, in decimale (e in percentuale): _____(____).

Domanda 8. Il moltiplicatore keynesiano della spesa autonoma diminuisce se: il consumo autonomo diminuisce; la tassazione aumenta; la propensione al consumo diminuisce; la tassazione riduce la propensione al consumo.

Domanda 9. Se il tasso d'interesse sui titoli è considerato basso, gli speculatori sul mercato finanziario: acquisteranno titoli in base a un'aspettativa di rialzo dei loro prezzi; venderanno titoli in base a un'aspettativa di ribasso dei loro prezzi; acquisteranno titoli in base a un'aspettativa di ribasso dei loro prezzi; venderanno titoli in base a un'aspettativa di rialzo dei loro prezzi.

Domanda 10. Alla luce dell'analisi di Blanchard del mercato di lavoro, indica le variabili sugli assi, indica i nomi della funzione del salario _____ e della funzione del salario _____, traccia le due funzioni sul grafico e determina il corrispondente equilibrio naturale. Quindi ipotizza un'innovazione tecnologica e determina il nuovo equilibrio naturale. Infine, commenta il mutamento:



Domanda 11. Stando al modello macroeconomico di Blanchard, una spirale inflazionista è causata da: un'offerta di moneta superiore alla domanda di moneta di equilibrio; un salario inferiore al salario di equilibrio; un livello dei prezzi superiore al livello dei prezzi di equilibrio; un tasso di disoccupazione inferiore alla disoccupazione di equilibrio.

Domanda 12. Nel dibattito su “austerità, keynesismo, comunismo”, l'ex Presidente del Consiglio dei Ministri Mario Monti ha commentato l'affermazione “una sintesi moderna keynesiana ha bisogno del pungolo del pericolo socialista” affermando che: è d'accordo con essa; è in disaccordo con essa; il socialismo è un grande pericolo; il keynesismo è un grande pericolo.



TRACCIA 2 - ESEMPI DI DOMANDE D'ESAME SU TUTTO IL PROGRAMMA DI STUDIO
(solitamente sono 12 domande e la durata della prova è di 40 minuti)

scrivere in **stampatello** - COGNOME E NOME:

MATRICOLA:

Domanda 1. Descrivi le caratteristiche che definiscono un'economia capitalistica.

Domanda 2. Quale di queste espressioni indica un tasso d'inflazione?

- $(Y_t - Y_{t-1})/Y_{t-1}$ $(P_t - P_{t-1})/P_{t-1}$
 $P_{2023}/(P_{2023} - P_{2022})$ $(P_{t+1} - P_t)/P_t$

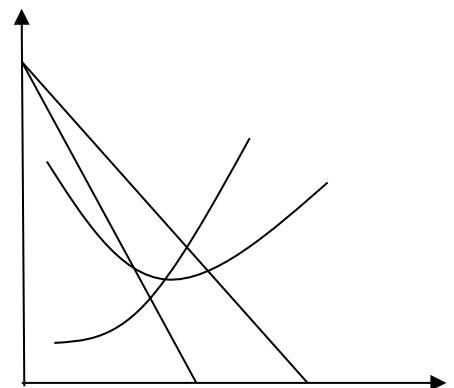
Domanda 3. Sapendo che la domanda giornaliera di cassette d'acqua minerale è pari a $x_D = 90 - 2p$ e che l'offerta di cassette d'acqua minerale è $x_S = (1,5)p + 20$:

- 5.1) calcola i livelli di equilibrio del prezzo _____ e della quantità prodotta _____
5.2) calcola il surplus del consumatore _____
5.3) calcola l'elasticità della domanda rispetto al prezzo in equilibrio _____

Domanda 4. Nel modello neoclassico, se si verifica uno shock esogeno che rende le imprese pessimiste sul futuro:

- gli investimenti si riducono, i risparmi si riducono, i consumi aumentano, la produzione resta invariata;
 gli investimenti si riducono, i risparmi aumentano, i consumi si riducono, la produzione si riduce;
 gli investimenti si riducono, i risparmi restano invariati, i consumi aumentano, la produzione resta invariata;
 gli investimenti si riducono, i risparmi aumentano, i consumi restano invariati, la produzione si riduce.

Domanda 5. Alla luce del seguente grafico, indica le variabili sugli assi e sulle curve e rette tracciate. Quindi determina l'equilibrio in regime di monopolio e l'equilibrio in regime di concorrenza perfetta. Commenta il risultato.





Domanda 6. In caso di privatizzazione di un monopolio naturale: il bilancio pubblico migliora, i costi diminuiscono, il surplus dei consumatori aumenta; il bilancio pubblico peggiora, i costi aumentano, il surplus dei consumatori diminuisce; il bilancio pubblico può migliorare o peggiorare, i costi aumentano, il surplus dei consumatori aumenta; il bilancio pubblico può migliorare o peggiorare, i costi diminuiscono, il surplus dei consumatori diminuisce.

Domanda 7. Stando al modello macroeconomico di Blanchard, l'innovazione tecnologica provoca: un aumento del salario reale, una riduzione della disoccupazione e un aumento della produzione di equilibrio; una riduzione del salario reale, una riduzione della disoccupazione e un aumento della produzione di equilibrio; un aumento del salario reale, un aumento della disoccupazione e una riduzione della produzione di equilibrio; una riduzione del salario reale, una riduzione della disoccupazione e una riduzione della produzione di equilibrio.

Domanda 8. Alla luce dell'equazione keynesiana della produzione di equilibrio, assumendo che la propensione al consumo della popolazione sia pari al 65% e che la spesa pubblica diminuisca di 50 miliardi, determina la variazione della produzione di equilibrio: _____ . Commenta il risultato:

Domanda 9. Se gli azionisti di una banca decidono di aumentare la leva finanziaria: il capitale si riduce, i prestiti ricevuti aumentano, il profitto totale aumenta; il capitale aumenta, i prestiti ricevuti aumentano, il tasso di profitto si riduce; il capitale si riduce, i prestiti ricevuti aumentano, il tasso di profitto aumenta; il capitale aumenta, i prestiti ricevuti diminuiscono, il profitto totale diminuisce.

Domanda 10. Descrivi gli effetti di una politica di liberalizzazione del mercato delle merci sul grafico IS-LM e commenta:



Domanda 11. Con riferimento a una delle ipotesi cruciali del suo modello macroeconomico, Blanchard entra in contraddizione con sé stesso. Di quale ipotesi si tratta? E in cosa consiste la contraddizione?

Domanda 12. Descrivi il test dell'OCSE del 1999 e spiega le ragioni della sua rilevanza per il dibattito di teoria macroeconomica.
